




# Dell Latitude 10 – ST2e

## Panduan Pemilik Komputer

Model Resmi: T05G  
Tipe Resmi: T05G001



# Catatan, Perhatian, dan Peringatan

-  **CATATAN:** CATATAN menunjukkan informasi penting yang membantu Anda untuk menggunakan komputer dengan lebih baik.
-  **PERHATIAN:** PERHATIAN menunjukkan kemungkinan terjadinya kerusakan pada perangkat keras atau hilangnya data, dan memberitahu Anda mengenai cara menghindari masalah tersebut.
-  **PERINGATAN:** PERINGATAN menunjukkan kemungkinan terjadinya kerusakan pada properti, cedera, atau kematian.

© 2013 Dell Inc.

Merek dagang yang digunakan di dalam teks ini: Dell™, logo DELL, Dell Precision™, Precision ON™, ExpressCharge™, Latitude™, Latitude ON™, OptiPlex™, Vostro™, dan Wi-Fi Catcher™ adalah merek dagang dari Dell Inc. Intel®, Pentium®, Xeon®, Core™, Atom™, Centrino®, dan Celeron® adalah merek dagang terdaftar dari Intel Corporation di AS dan negara-negara lainnya. AMD® adalah merek dagang terdaftar dan AMD Opteron™, AMD Phenom™, AMD Sempron™, AMD Athlon™, ATI Radeon™, dan ATI FirePro™ adalah merek dagang terdaftar dari Advanced Micro Devices, Inc. Microsoft®, Windows®, MS-DOS®, Windows Vista®, tombol Start (Mulai) dari Windows Vista, dan Office Outlook® adalah merek dagang atau merek dagang terdaftar dari Microsoft Corporation di Amerika Serikat dan/atau negara-negara lainnya. Blu-ray Disc™ adalah merek dagang yang dimiliki oleh Blu-ray Disc Association (BDA) dan dilisensikan untuk digunakan pada disk dan pemutar. Merek kata Bluetooth® adalah merek dagang dan dimiliki oleh Bluetooth® SIG, Inc. dan setiap penggunaan merek tersebut oleh Dell Inc. dibuat di bawah lisensi. Wi-Fi® adalah merek dagang terdaftar dari Wireless Ethernet Compatibility Alliance, Inc.

2013 - 03

Rev. A01

# Daftar Isi

<b>Catatan, Perhatian, dan Peringatan.....</b>	<b>2</b>
<b>Bab 1: Mengerjakan Komputer Anda.....</b>	<b>5</b>
Sebelum Mengerjakan Bagian Dalam Komputer.....	5
Mematikan Komputer.....	6
Setelah Mengerjakan Bagian Dalam Komputer.....	6
<b>Bab 2: Melepaskan dan Memasang Komponen.....</b>	<b>9</b>
Alat Bantu yang Disarankan.....	9
Tampilan Internal.....	9
Melepaskan Penutup Bawah.....	10
Memasang Penutup Bawah.....	10
Melepaskan Baterai.....	10
Memasang Baterai.....	11
Melepaskan Kamera Depan.....	11
Memasang Kamera Depan.....	12
Melepaskan Speaker.....	12
Memasang Speaker.....	14
Melepaskan Board Doking.....	14
Memasang Board Doking.....	15
Melepaskan Board Sistem.....	16
Memasang Board Sistem.....	16
Melepaskan Kamera.....	17
Memasang Kamera Belakang.....	17
Melepaskan Baterai Sel Koin.....	18
Memasang Baterai Sel Koin.....	18
Melepaskan Board Tombol Volume.....	18
Memasang Board Tombol Volume.....	19
<b>Bab 3: Pengaturan Sistem.....</b>	<b>21</b>
Memasuki Pengaturan Sistem (BIOS).....	21
Navigasi Pengaturan Sistem.....	21
Menu Booting.....	22
Opsis Pengaturan Sistem (BIOS).....	22
<b>Bab 4: Menyelesaikan Masalah Komputer Anda.....</b>	<b>29</b>
Penilaian Sistem Pra Booting yang Ditingkatkan (ePSA).....	29

Menjalankan Utilitas Diagnostik ePSA.....	29
Kode Bip.....	31
Kode Galat Lampu LED.....	32
<b>Bab 5: Spesifikasi.....</b>	<b>35</b>
Spesifikasi.....	35
<b>Bab 6: Menghubungi Dell.....</b>	<b>39</b>
Menghubungi Dell.....	39


# Mengerjakan Komputer Anda

## Sebelum Mengerjakan Bagian Dalam Komputer


Gunakan panduan keselamatan berikut untuk membantu Anda melindungi komputer dari kemungkinan kerusakan dan membantu Anda memastikan keselamatan diri Anda. Kecuali dinyatakan sebaliknya, setiap prosedur yang disertakan dalam dokumen ini mengasumsikan adanya kondisi berikut :


- Anda telah melakukan langkah-langkah dalam Mengerjakan Komputer Anda.
- Anda telah membaca informasi keselamatan yang dikirimkan bersama komputer Anda.
- Komponen dapat diganti atau--jika dibeli secara terpisah--dipasang dengan menjalankan prosedur pelepasan dalam urutan terbalik.


 **PERINGATAN:** Sebelum mengerjakan bagian dalam komputer, baca informasi keselamatan yang dikirim bersama komputer Anda. Untuk informasi praktik terbaik keselamatan, lihat halaman depan Kepatuhan Peraturan di [www.dell.com/regulatory\\_compliance](http://www.dell.com/regulatory_compliance)

 **PERHATIAN:** Banyak perbaikan yang hanya dapat dilakukan oleh teknisi servis bersertifikat. Anda harus menjalankan penelusuran kesalahan saja dan perbaikan sederhana seperti yang dibolehkan di dalam dokumentasi produk Anda, atau yang disarankan secara online atau layanan telepon dan oleh tim dukungan. Kerusakan yang terjadi akibat pekerjaan servis yang tidak diotorisasi oleh Dell tidak akan ditanggung oleh garansi Anda. Bacalah dan ikuti petunjuk keselamatan yang disertakan bersama produk.

 **PERHATIAN:** Untuk menghindari sengatan listrik, gunakan gelang antistatis atau pegang permukaan logam yang tidak dicat, seperti konektor pada bagian belakang komputer secara berkala.

 **PERHATIAN:** Tangani komponen dan kartu secara hati-hati. Jangan sentuh komponen atau permukaan kontak pada kartu. Pegang kartu pada tepinya atau pada braket logam yang terpasang. Pegang komponen seperti prosesor pada tepinya, serta bukan pada pin.

 **PERHATIAN:** Saat Anda melepaskan kabel, tarik pada konektornya atau tab tarik, bukan pada kabelnya. Beberapa kabel memiliki konektor dengan tab pengunci; jika Anda melepaskan jenis kabel ini, tekan pada tab pengunci sebelum Anda melepaskan kabel. Saat Anda menarik konektor, jaga agar tetap sejajar agar pin konektor tidak bengkok. Selain itu, sebelum Anda menyambungkan kabel, pastikan bahwa kedua konektor memiliki orientasi yang benar dan sejajar.


 **CATATAN:** Warna komputer dan komponen tertentu mungkin terlihat berbeda dari yang ditampilkan pada dokumen ini.

Untuk mencegah kerusakan pada komputer, lakukan langkah-langkah berikut sebelum Anda mulai mengerjakan bagian dalam komputer.

1. Pastikan permukaan tempat Anda bekerja telah bersih dan rata agar penutup komputer tidak tergores.
2. Matikan komputer,
3. Jika komputer tersambung ke perangkat dok (tergandeng), lepaskan sambungannya.


 **PERHATIAN:** Untuk melepas kabel jaringan, lepaskan kabel dari komputer terlebih dahulu, lalu lepaskan kabel dari perangkat jaringan.

4. Lepaskan semua kabel jaringan dari komputer.
5. Lepaskan komputer dan semua perangkat yang terpasang dari stopkontak.
6. Balik komputer pada permukaan alas kerja yang rata.

 **CATATAN:** Agar board sistem tidak rusak, Anda harus melepaskan baterai utama sebelum Anda menservis komputer.


7. Lepaskan baterai utama.
8. Balikkan komputer dengan bagian atas menghadap ke atas.
9. tekan tombol daya untuk mengardekan board sistem.



 **PERHATIAN:** Untuk melindungi dari sengatan listrik, cabut komputer dari stopkontak listrik sebelum membuka display.

 **PERHATIAN:** Sebelum menyentuh apa pun di bagian dalam komputer, sentuh permukaan logam yang tidak dicat, seperti logam pada bagian belakang komputer. Saat bekerja, sentuh secara berkala permukaan logam yang tidak bercat untuk menghilangkan listrik statis, yang dapat mengganggu komponen internal.

10. Lepaskan semua Smartcard yang terpasang dari slot.

## Mematikan Komputer

 **PERHATIAN:** Agar data tidak hilang, simpan dan tutup semua file yang terbuka, lalu keluar dari semua program yang terbuka sebelum Anda mematikan komputer.

1. Matikan sistem operasi:
  - Windows 8:
    - \* Menggunakan perangkat yang mengaktifkan sentuh:  
Gesek dari tepi kanan layar, buka menu Charms dan pilih **Settings** (Setelan). Pilih  lalu pilih **Shut down** (Matikan)
    - \* Menggunakan mouse:  
Tunjuk sudut kanan atas layar dan klik **Settings** (Setelan). Klik pada  lalu pilih **Shut down** (Matikan).
2. Pastikan bahwa komputer dan semua perangkat yang terpasang dimatikan. Jika komputer Anda dan perangkat yang terpasang tidak mati secara otomatis saat Anda menutup sistem operasi, tekan dan tahan tombol daya selama 4 detik untuk mematakannya.

## Setelah Mengerjakan Bagian Dalam Komputer


Setelah Anda menyelesaikan setiap prosedur penggantian, pastikan Anda telah menyambungkan semua peralatan eksternal, kartu, dan kabel sebelum menyalakan komputer.

 **PERHATIAN:** Agar tidak merusak komputer, hanya gunakan baterai yang dirancang untuk komputer Dell tersebut. Jangan gunakan baterai yang dirancang untuk komputer Dell lainnya.

1. Sambungkan setiap perangkat eksternal seperti replikator port, unit baterai, atau media base, serta pasang kembali setiap kartu, seperti kartu ExpressCard.
2. Sambungkan setiap kabel telepon atau jaringan ke komputer.

 **PERHATIAN:** Untuk menyambungkan kabel jaringan, terlebih dahulu pasang kabel ke dalam perangkat jaringan dan pasang ke dalam komputer.

3. Pasang kembali baterai.
4. Sambungkan komputer dan semua perangkat yang terpasang ke stopkontak.
5. Nyalakan Komputer.

 **CATATAN:** Anda disarankan untuk segera membuat backup citra sistem operasi menggunakan perangkat USB melalui aplikasi Dell Backup and Recovery (DBAR).





# Melepaskan dan Memasang Komponen

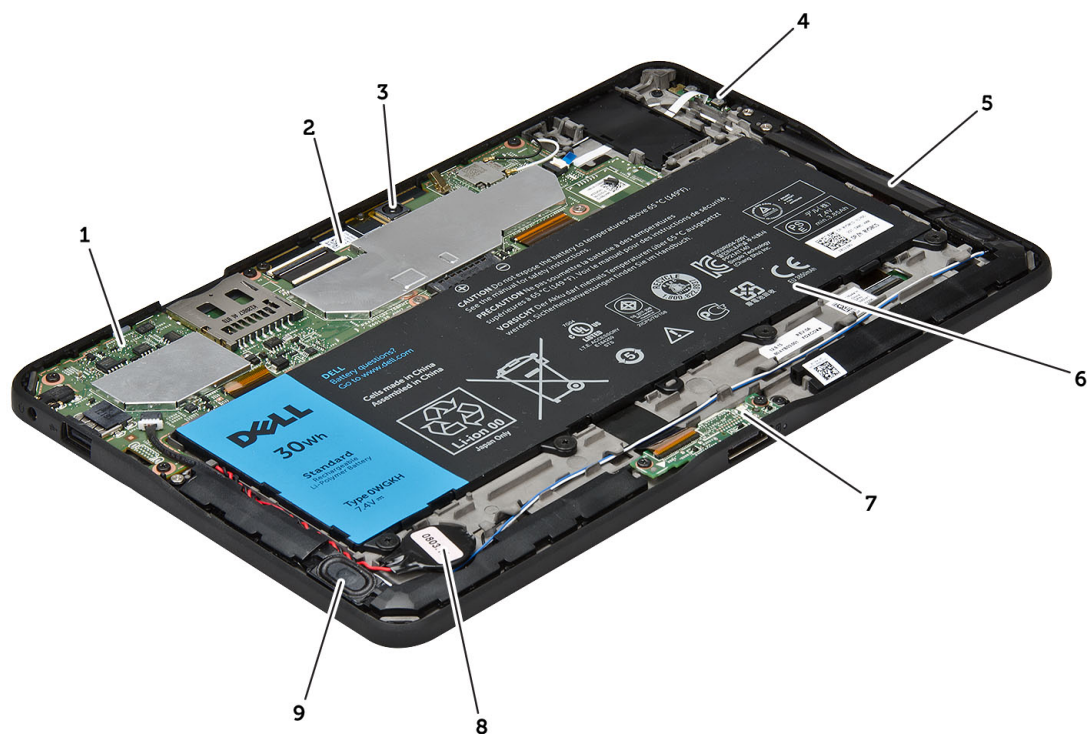
Bagian ini menyediakan informasi yang mendetail tentang cara melepaskan atau memasang komponen dari komputer Anda.

## Alat Bantu yang Disarankan

Prosedur dalam dokumen ini memerlukan alat bantu sebagai berikut:

- Obeng minus kecil
- Sekrup Phillips #0
- Sekrup Phillips #1
- Pencungkil plastik kecil

## Tampilan Internal



Angka 1. Tampilan Internal

1. board sistem

2. kamera depan

3. kamera belakang
4. baterai
5. tombol volume
6. speaker
7. baterai

8. board docking
9. baterai sel berbentuk koin
10. speaker

## Melepaskan Penutup Bawah

1. Ikuti prosedur dalam *Sebelum Mengerjakan Bagian Dalam Komputer Anda*.
2. Cungkil dan angkat penutup bawah dari komputer dengan mengikuti urutan panah di dalam diagram.

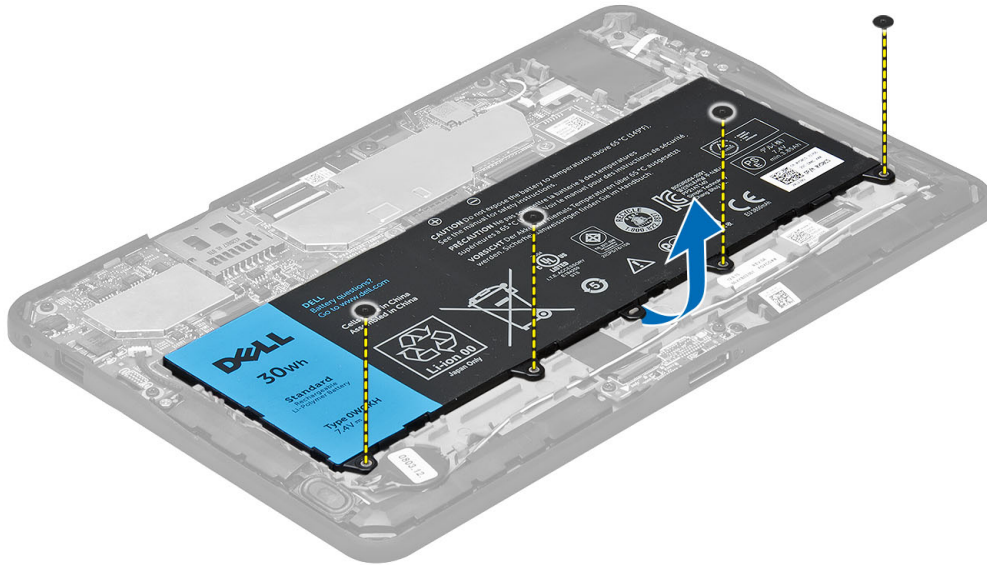


## Memasang Penutup Bawah

1. Pasang penutup dasar ke komputer.
2. Ikuti prosedur dalam *Setelah Mengerjakan Bagian Dalam Komputer Anda*.

## Melepaskan Baterai

1. Ikuti prosedur dalam *Sebelum Mengerjakan Bagian Dalam Komputer Anda*.
2. Lepaskan penutup bawah.
3. Lepaskan sekrup yang menguatkan baterai ke ke komputer, dan angkat baterai dari komputer.

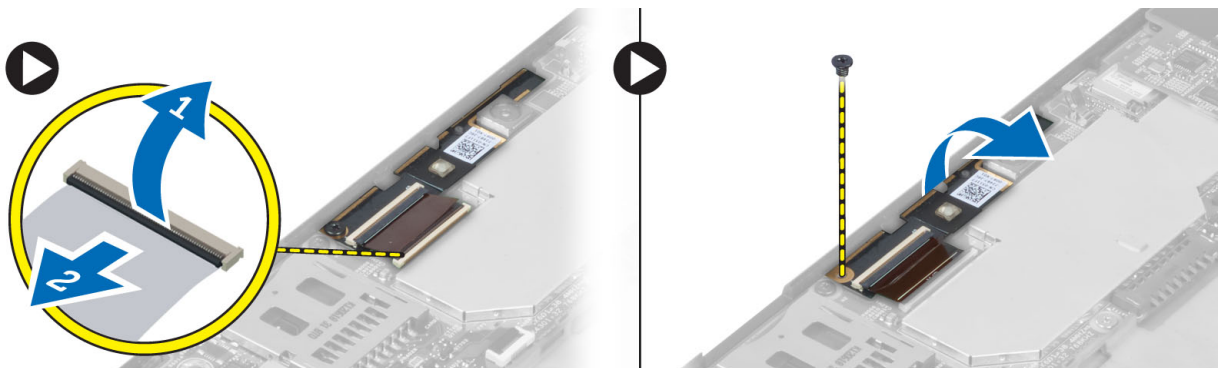


## Memasang Baterai

1. Kencangkan sekrup untuk menguatkan baterai ke komputer.
2. Pasang penutup bawah.
3. Ikuti prosedur dalam *Setelah Mengerjakan Bagian Dalam Komputer Anda*.

## Melepaskan Kamera Depan

1. Ikuti prosedur dalam *Sebelum Mengerjakan Bagian Dalam Komputer Anda*.
2. Lepaskan:
  - a) penutup bawah
  - b) baterai
3. Angkat kait konektor dan lepaskan kabel kamera. Lepaskan sekrup yang menguatkan modul kamera ke komputer. Lepaskan modul kamera dari komputer.

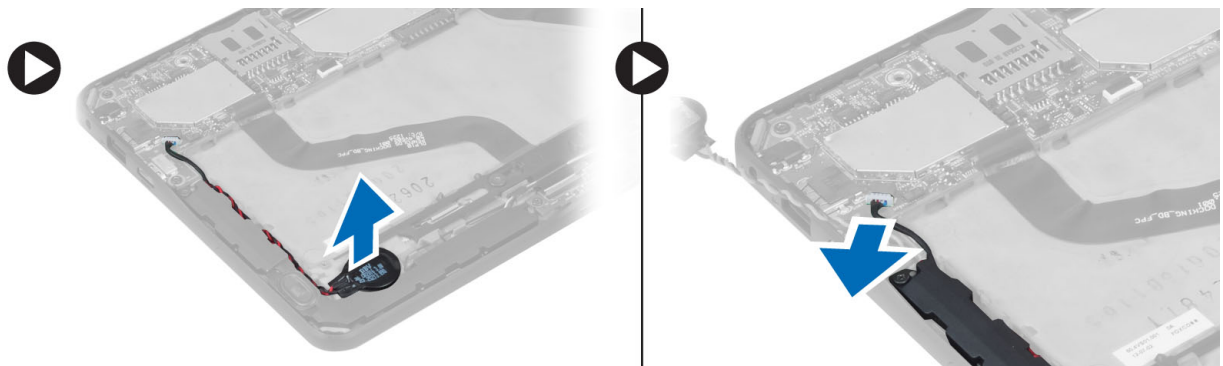


## Memasang Kamera Depan

1. Tempatkan modul kamera di slotnya pada komputer.
2. Kencangkan sekrup untuk menahan modul kamera ke komputer.
3. Sambungkan kabel kamera ke konektor.
4. Pasang:
  - a) baterai
  - b) penutup bawah
5. Ikuti prosedur dalam *Setelah Mengerjakan Bagian Dalam Komputer Anda*.

## Melepaskan Speaker

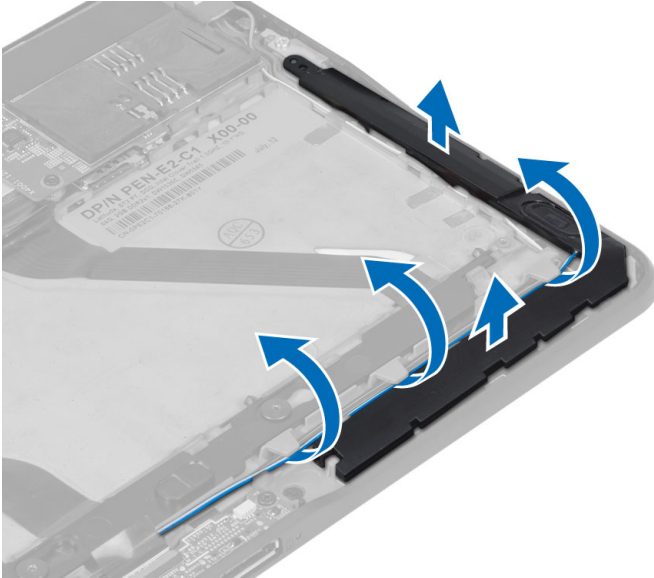
1. Ikuti prosedur dalam *Sebelum Mengerjakan Bagian Dalam Komputer Anda*.
2. Lepaskan:
  - a) penutup bawah
  - b) baterai
3. Angkat baterai sel berbentuk koin dari slotnya dan lepaskan kabelnya dari rute di bawah speaker. Lepaskan konektor speaker dari board sistem.



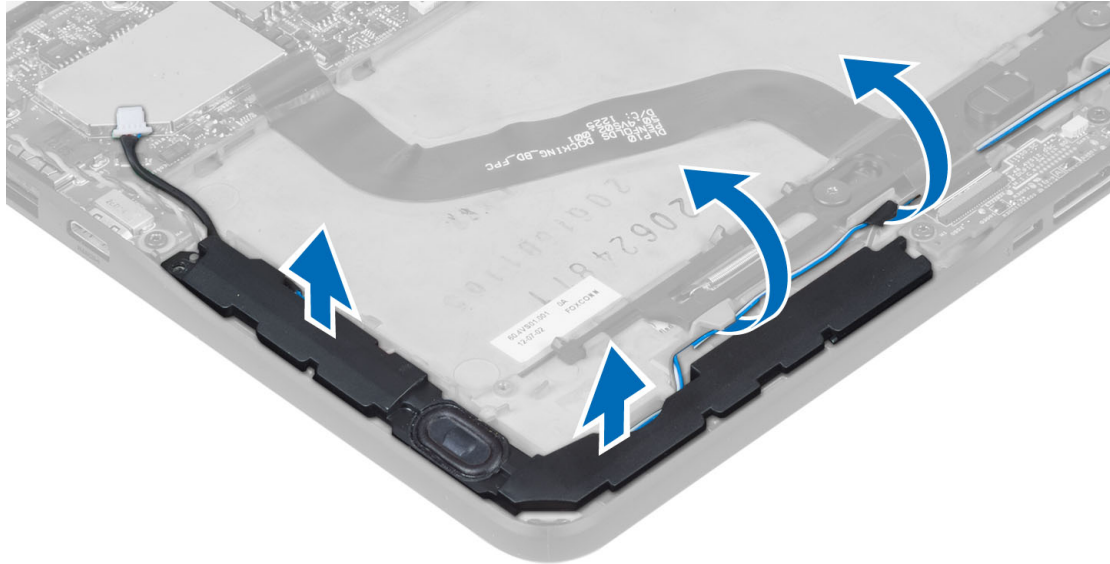
4. Lepaskan sekrup yang menahan speaker ke komputer.



5. Lepaskan kabel speaker di sisi komputer dan angkat untuk melepaskan speaker dari komputer.



6. Lepaskan kabel speaker di sisi komputer dan angkat untuk melepaskan speaker dari komputer.

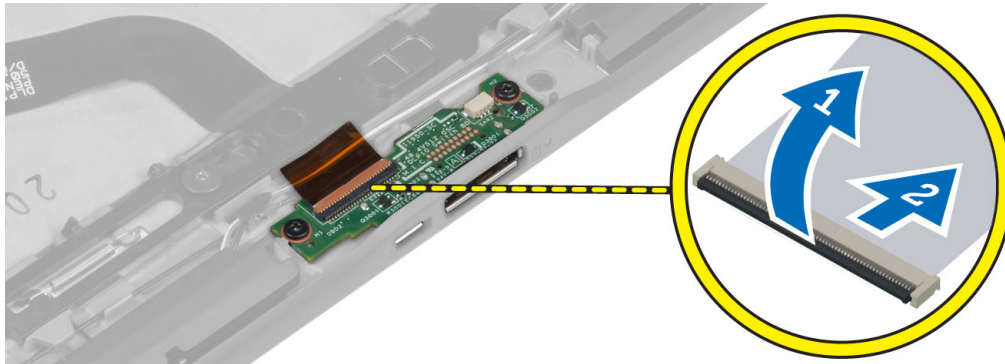


## Memasang Speaker

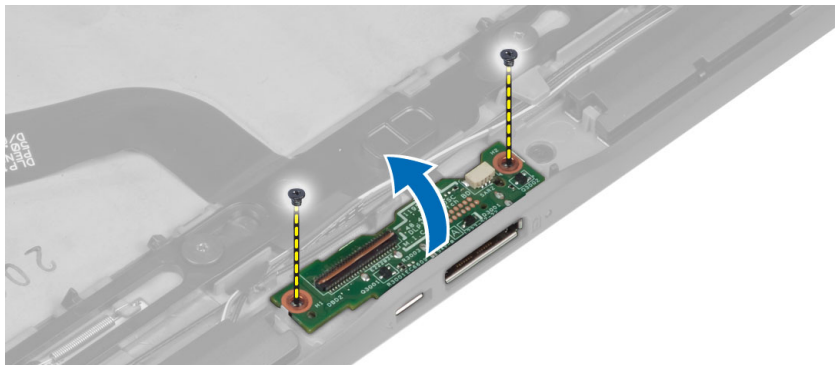
1. Tempatkan speaker kanan dan kiri di slotnya.
2. Rutekan kabel speaker pada sasis.
3. Kencangkan sekrup untuk menguatkan speaker ke sasis.
4. Pasang baterai sel berbentuk koin pada slotnya dan rutekan kabel.
5. Sambungkan kabel konektor speaker ke portnya pada board sistem.
6. Pasang:
  - a) baterai
  - b) penutup bawah
7. Ikuti prosedur dalam *Setelah Mengerjakan Bagian Dalam Komputer Anda*.

## Melepaskan Board Doking

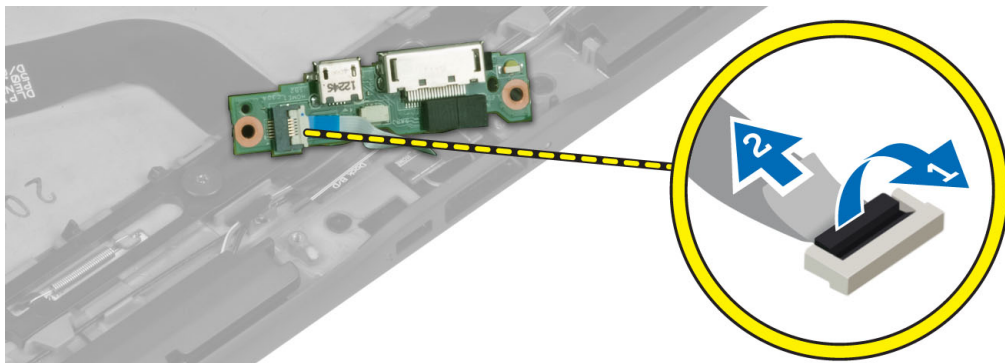
1. Ikuti prosedur dalam *Sebelum Mengerjakan Bagian Dalam Komputer Anda*.
2. Lepaskan:
  - a) penutup bawah
  - b) baterai
  - c) speaker
  - d) kamera depan
3. Angkat kait konektor dan lepaskan kabel daya board docking dari konektor.



4. Lepaskan sekrup yang menguatkan board docking ke komputer.



5. Lepaskan board docking dari komputer dan lepaskan kabel board tombol rumah.



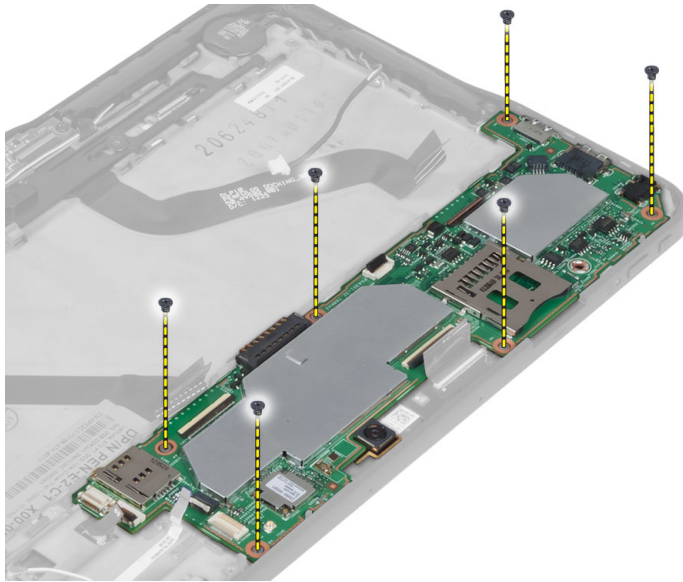
## Memasang Board Doking

1. Sambungkan kabel board tombol beranda ke board docking dan tempatkan board docking pada slotnya di komputer.
2. Eratkan sekrup untuk menguatkan board docking ke komputer.
3. Sambungkan kabel daya board docking ke konektor.
4. Pasang:
  - a) kamera depan
  - b) speaker
  - c) baterai
  - d) penutup bawah

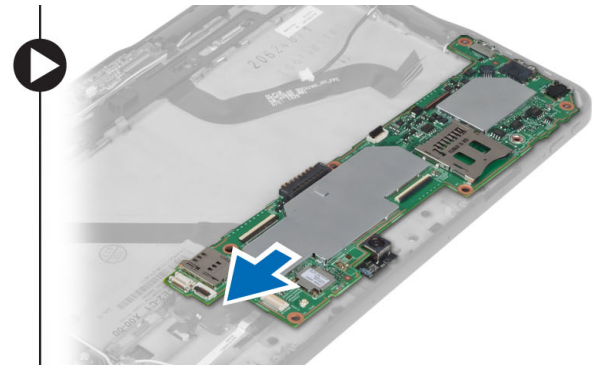
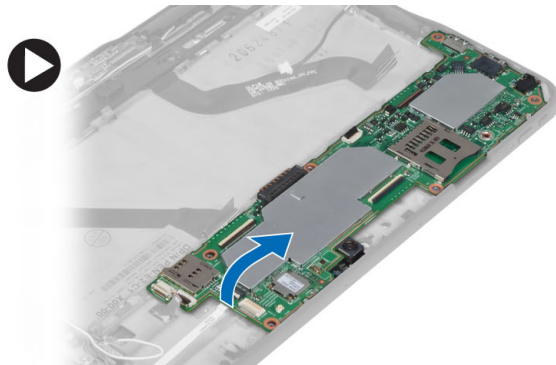
- Ikuti prosedur dalam *Setelah Mengerjakan Bagian Dalam Komputer Anda*.

## Melepaskan Board Sistem

- Ikuti prosedur dalam *Sebelum Mengerjakan Bagian Dalam Komputer Anda*.
- Lepaskan:
  - penutup bawah
  - baterai
  - speaker
  - kamera depan
  - board docking
- Lepaskan LVDS dan kabel board docking.
- Lepaskan sekrup yang menahan board sistem ke komputer.



- Angkat board sistem pada sudut 45° dan tarik dari komputer.



## Memasang Board Sistem

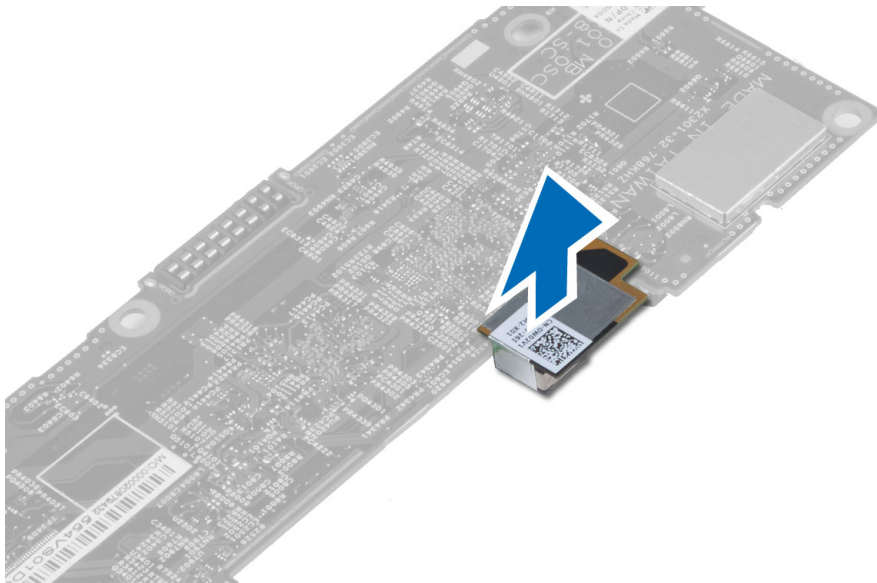
- Tempatkan board sistem pada kompartemennya di komputer.
- Kencangkan sekrup untuk menahan board sistem ke komputer.



3. Sambungkan LVDS dan kabel board docking ke board sistem.
4. Pasang:
  - a) board docking
  - b) kamera depan
  - c) speaker
  - d) baterai
  - e) penutup bawah
5. Ikuti prosedur dalam *Setelah Mengerjakan Bagian Dalam Komputer Anda*.

## Melepaskan Kamera

1. Ikuti prosedur dalam *Sebelum Mengerjakan Bagian Dalam Komputer Anda*.
2. Lepaskan:
  - a) penutup bawah
  - b) baterai
  - c) speaker
  - d) kamera depan
  - e) board sistem
3. Lepas modul kamera dari board sistem.

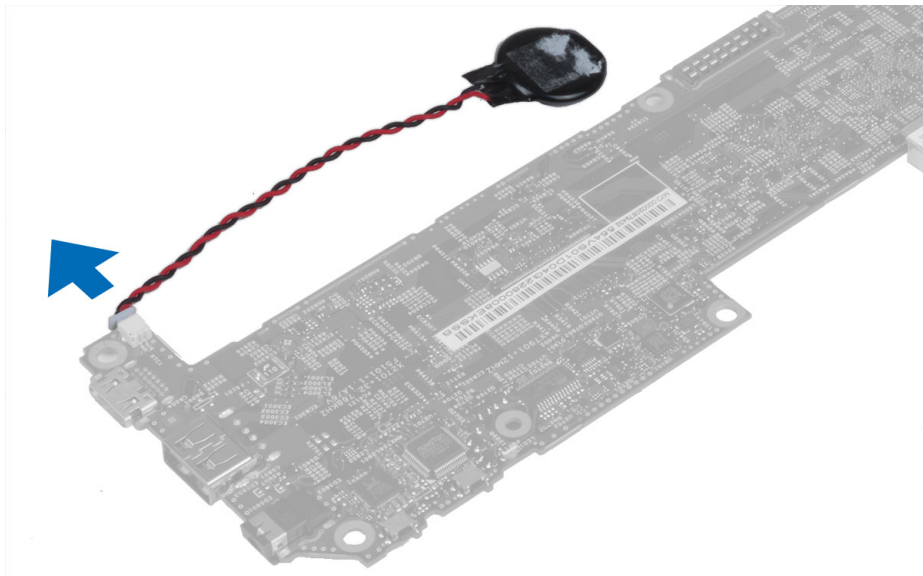


## Memasang Kamera Belakang

1. Tempatkan modul kamera pada slotnya di board sistem.
2. Pasang:
  - a) board sistem
  - b) kamera depan
  - c) speaker
  - d) baterai
  - e) penutup bawah
3. Ikuti prosedur dalam *Setelah Mengerjakan Bagian Dalam Komputer Anda*.

## Melepaskan Baterai Sel Koin

1. Ikuti prosedur dalam *Sebelum Mengerjakan Bagian Dalam Komputer Anda*.
2. Lepaskan:
  - a) penutup bawah
  - b) baterai
  - c) speaker
  - d) kamera depan
  - e) board sistem
3. Lepaskan kabel baterai sel berbentuk koin dan lepaskan dari komputer.



## Memasang Baterai Sel Koin

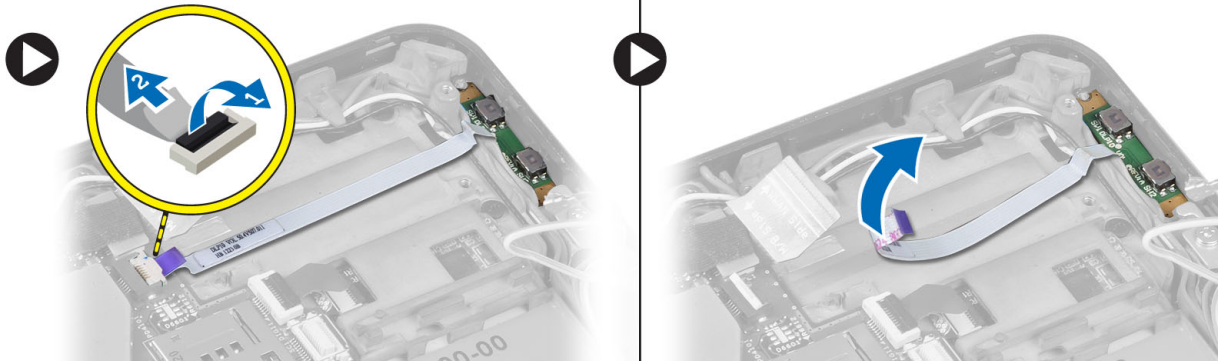
1. Sambungkan kabel baterai sel berbentuk koin ke board sistem.
2. Pasang:
  - a) board sistem
  - b) kamera depan
  - c) speaker
3. Pasang baterai sel berbentuk koin pada slotnya di komputer.
4. Pasang:
  - a) baterai
  - b) penutup bawah
5. Ikuti prosedur dalam *Setelah Mengerjakan Bagian Dalam Komputer Anda*.

## Melepaskan Board Tombol Volume

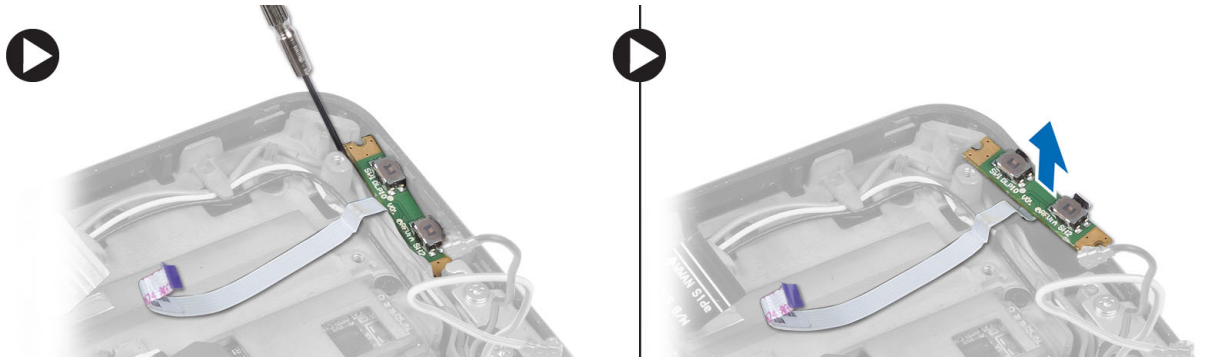
1. Ikuti prosedur dalam *Sebelum Mengerjakan Bagian Dalam Komputer Anda*.
2. Lepaskan:
  - a) penutup bawah

b) baterai

3. Lepaskan kabel board volume dari konektor. Angkat dan lepaskan kabel board volume dari board sistem.



4. Cungkil sisi-sisi board tombol volume dengan sekrup minus untuk melonggarkannya dari slot pada komputer. Lepaskan board tombol volume dari komputer



## Memasang Board Tombol Volume

1. Tempatkan board tombol volume pada slotnya di komputer.
2. Rutekan dan sambungkan kabel board volume ke konektornya.
3. Pasang:
  - a) baterai
  - b) penutup bawah
4. Ikuti prosedur dalam *Setelah Mengerjakan Bagian Dalam Komputer Anda*.




## Pengaturan Sistem


Pengaturan Sistem memungkinkan Anda untuk mengelola perangkat keras komputer dan menetapkan opsi tingkat-BIOS. Dari Pengaturan Sistem, Anda dapat:

- Mengubah pengaturan NVRAM setelah Anda menambahkan atau menghapus perangkat keras.
- Melihat konfigurasi perangkat keras sistem
- Mengaktifkan atau menonaktifkan perangkat terintegrasi
- Menetapkan ambang performa dan pengelolaan daya
- Mengelola keamanan komputer

### Memasuki Pengaturan Sistem (BIOS)

 **CATATAN:** Sebelum memasuki Pengaturan Sistem, Anda harus menyambungkan Keyboard USB ke port USB yang terletak di sisi kanan komputer atau di belakang stasiun docking jika komputer dipasang pada dok.

1. Hidupkan (atau hidupkan ulang) komputer.
2. Saat logo DELL berwarna biru ditampilkan, Anda harus melihat perintah F2 muncul.
3. Setelah perintah F2 muncul, tekan segera <F2>.

 **CATATAN:** Perintah F2 menunjukkan bahwa keyboard telah diinisialisasi. Perintah ini dapat muncul dengan cepat, jadi Anda harus memperhatikan saat perintah ditampilkan, lalu tekan <F2>. Jika Anda menekan <F2> sebelum diperintahkan, kombinasi tombol ini akan hilang.

4. Layar Pengaturan Sistem ditampilkan.
5. Jika Anda menunggu terlalu lama, dan logo sistem operasi muncul, teruskan menunggu hingga Anda melihat desktop Microsoft Windows. Lalu matikan komputer dan coba lagi.

### Navigasi Pengaturan Sistem

Gunakan opsi berikut untuk menavigasi layar Pengaturan Sistem:

Penekanan Tombol	Tindakan
<Esc >	Keluar dari tampilan saat ini atau beralih ke tampilan saat ini ke halaman <b>Exit</b> (Keluar) di Pengaturan Sistem.
<Ikon Keyboard pada Layar>	Pilih opsi ini untuk menavigasi pengaturan sistem menggunakan keyboard layar bawaan pada tablet.
<Panah Atas> atau <Panah Bawah> (saat tersambung ke keyboard USB eksternal opsional)	Menentukan pilihan yang akan ditampilkan.

Penekanan Tombol	Tindakan
<Panah Kiri> atau <Panah Kanan> (saat tersambung ke keyboard USB eksternal opsional)	Menentukan menu yang akan ditampilkan.
Penunjuk Mouse Pada Layar	Gunakan ini untuk menavigasi Pengaturan Sistem dengan menggunakan jari atau pena interaktif.
Ikun Terapkan	Simpan konfigurasi saat ini.
Ikun Bawaan	Muat pengaturan bawaan.
Ikun Keluar	Keluar dari Pengaturan Sistem

## Menu Booting

Tekan <F12> ketika logo Dell muncul untuk memulai menu booting yang muncul hanya sekali dengan daftar perangkat boot yang valid untuk sistem. Opsi **Hard Drive (Hard Disk) Network (Jaringan) Diagnostics (Diagnostik)** dan **Enter Setup (Masuk Pengaturan)** disertakan dalam menu ini. Perangkat yang tercantum pada menu boot bergantung pada perangkat yang dapat diboot pada sistem. Menu ini bermanfaat ketika Anda mencoba melakukan boot pada perangkat khusus atau memanggil diagnostik untuk sistem. Menggunakan menu boot tidak membuat perubahan apa pun ke urutan boot yang tersimpan pada BIOS.

## Opsi Pengaturan Sistem (BIOS)

Tabel 1. System Information

Opsi	Fungsi
BIOS Version	Menampilkan revisi BIOS.
Service Tag	Menampilkan tag servis tablet Anda.
Asset Tag	Menampilkan tag aset komputer.
Ownership Tag	Menampilkan informasi pemilik.
Manufacture Date	Menampilkan tanggal produksi.
Ownership Date	Menampilkan tanggal dimiliki.
Memory Installed	Menampilkan memori yang terpasang pada komputer.
Memory Available	Menampilkan memori yang tersedia di komputer.
Memory Speed	Menampilkan kecepatan memori.

Tabel 2. Informasi Baterai

Opsi	Fungsi
AC Adapter	Menampilkan informasi Adaptor AC.
Battery Status	Menampilkan status baterai saat ini.

Opsi	Fungsi
Battery Charge State	Ditampilkan jika baterai sedang diisi/dikosongkan.
Battery Health	Menampilkan kesehatan baterai.

Tabel 3. Boot Sequence (Urutan Booting)

Opsi	Fungsi
File Browser Add Boot Option	Menampilkan urutan BIOS mencari perangkat saat mencoba menemukan sistem operasi untuk diboot. Perangkat baru bisa ditambahkan di sini.
File Browser Del Boot Option	Perangkat boot yang ditampilkan dapat dihapus dari urutan boot.

Tabel 4. Date/Time

Opsi	Fungsi
System Date	Menampilkan tanggal sistem.
System Time	Menampilkan waktu sistem.

Tabel 5. Konfigurasi Sistem

Opsi	Fungsi
USB Configuration	Mengaktifkan atau Menonaktifkan boot dari perangkat penyimpanan massal USB. Bawaan: <b>Enabled</b> (Diaktifkan)
Miscellaneous Devices	Memungkinkan Anda untuk mengaktifkan atau menonaktifkan berbagai perangkat terpasang. <ul style="list-style-type: none"> <li>• Mengaktifkan/Menonaktifkan Perangkat Kamera Depan</li> <li>• Mengaktifkan/Menonaktifkan Perangkat Kamera Belakang</li> <li>• Mengaktifkan/Menonaktifkan Perangkat Kartu Media</li> <li>• Mengaktifkan/Menonaktifkan GPS</li> </ul>


Tabel 6. Video

Opsi	Fungsi
LCD Brightness	Menampilkan kecerahan panel saat sensor cahaya sekitar tidak aktif. <ul style="list-style-type: none"> <li>• Kecerahan Saat Memakai Baterai</li> <li>• Kecerahan Saat Memakai Arus AC</li> </ul>

**Tabel 7. Security (Keamanan)**

<b>Opsi</b>	<b>Deskripsi</b>
<b>Admin Password</b>	<p>Bidang ini memungkinkan Anda untuk menetapkan, mengubah, atau menghapus kata sandi administrator (admin) (terkadang disebut kata sandi pengaturan). Sandi admin memungkinkan beberapa fitur keamanan.</p> <p>Kata sandi drive tidak ditetapkan secara standar.</p> <p>Untuk menambahkan sandi baru:</p> <ul style="list-style-type: none"> <li>• Enter the old password (Masukkan kata sandi lama)</li> <li>• Enter the new password (Masukkan kata sandi baru)</li> <li>• Confirm the new password (Konfirmasi kata sandi baru)</li> </ul> <p>Klik <b>OK</b> setelah mengetikkan rincian kata sandi.</p>
<b>System Password</b>	<p>Memungkinkan Anda untuk menetapkan, mengubah, atau menghapus sandi komputer (sebelumnya sandi utama).</p> <p>Kata sandi drive tidak ditetapkan secara standar.</p> <p>Untuk menambahkan sandi baru:</p> <ul style="list-style-type: none"> <li>• Enter the old password (Masukkan kata sandi lama)</li> <li>• Enter the new password (Masukkan kata sandi baru)</li> <li>• Confirm the new password (Konfirmasi kata sandi baru)</li> </ul> <p>Klik <b>OK</b> setelah mengetikkan rincian kata sandi.</p>
<b>Strong Password</b>	<p>Enable strong password (Terapkan kata sandi kuat) - Pilihan ini dinonaktifkan secara standar.</p>
<b>Password Configuration</b>	<p>Bidang ini mengontrol jumlah karakter minimum dan maksimum yang dibolehkan untuk sandi admin dan sistem. Perubahan pada bidang ini tidak akan aktif hingga tombol terapkan atau simpan perubahan ditekan sebelum keluar dari pengaturan.</p> <ul style="list-style-type: none"> <li>• Admin Password Min (Min Kata Sandi Admin)</li> <li>• Admin Password Max (Maks Kata Sandi Admin)</li> <li>• System Password Min (Min Kata Sandi Sistem)</li> <li>• System Password Max (Maks Kata Sandi Sistem)</li> </ul>
<b>Password Change</b>	<p>Memungkinkan Anda untuk menentukan apakah perubahan pada sistem dan sandi hard disk dibolehkan ketika kata sandi administrator ditetapkan.</p> <ul style="list-style-type: none"> <li>• Izinkan Perubahan Sandi Bukan-Admin (Bawaan)</li> </ul>
<b>Non-Admin Setup Changes</b>	<p>Opsi ini memungkinkan Anda untuk menetapkan apakah perubahan pada opsi pengaturan diizinkan ketika sandi administrator ditetapkan.</p> <ul style="list-style-type: none"> <li>• Izinkan Perubahan Sakelar Nirkabel (Bawaan)</li> </ul>
<b>TPM Security</b>	<p>Opsi ini memungkinkan Anda untuk mengontrol apakah Trusted Platform Module (TPM) dalam sistem diaktifkan dan terlihat ke sistem operasi.</p> <p>Keamanan TPM (Bawaan)</p>



Opsi	Deskripsi
	 <b>CATATAN:</b> Pilihan pengaktifan, penonaktifan, dan penghapusan tidak terpengaruh jika Anda memuat nilai bawaan program. Perubahan ke opsi ini berlaku saat itu juga.
<b>PTT</b>	<p>Memungkinkan Anda untuk mengaktifkan atau menonaktifkan Dukungan PTT.</p> <ul style="list-style-type: none"> <li>Keamanan PTT (Bawaan)</li> <li>Cabut Trust (Bawaan)</li> </ul>
<b>Computrace (R)</b>	<p>Bidang ini memungkinkan Anda untuk mengaktifkan dan menonaktifkan antarmuka modul BIOS dari <i>Computrace Service</i> opsional dari <i>Absolute Software</i>.</p> <ul style="list-style-type: none"> <li>Nonaktifkan (Bawaan)</li> <li>Disable (Nonaktifkan)</li> <li>Activate (Aktifkan)</li> </ul>
<b>Admin Setup Lockout</b>	<p>Memungkinkan Anda untuk mengaktifkan atau menonaktifkan opsi untuk masuk ke pengaturan ketikan sandi admin ditetapkan.</p> <ul style="list-style-type: none"> <li>Aktifkan Penguncian Pengaturan Admin (Bawaan)</li> </ul>

**Tabel 8. Secure Boot (Boot Aman)**

Opsi	Fungsi
<b>Secure Boot</b>	Mengaktifkan atau Menonaktifkan fitur boot aman. Bawaan: Dinonaktifkan
<b>Expert Key Management</b>	Memungkinkan Anda untuk mengelola semua kunci boot aman.

**Tabel 9. Performance (Performa)**

Opsi	Deskripsi
<b>Multi Core Support</b>	<p>Menetapkan secara khusus apakah proses akan mengaktifkan satu atau semua core. Performa beberapa aplikasi akan meningkat dengan core tambahan.</p> <ul style="list-style-type: none"> <li>Semua (Bawaan)</li> <li>1</li> <li>2</li> </ul>
<b>Intel SpeedStep</b>	<p>Memungkinkan Anda untuk mengaktifkan atau menonaktifkan Intel SpeedStep modus prosesor.</p> <ul style="list-style-type: none"> <li>Aktifkan Intel(R) SpeedStep (Bawaan)</li> </ul>
<b>C States Control</b>	<p>Memungkinkan Anda untuk mengaktifkan atau menonaktifkan kondisi tidur prosesor lainnya:</p> <ul style="list-style-type: none"> <li>Kondisi C (Bawaan)</li> </ul>
<b>Intel TurboBoost</b>	<p>Mengizinkan Anda untuk mengaktifkan atau menonaktifkan mode Intel TurboBoost prosesor.</p>

Opsi	Deskripsi
	<ul style="list-style-type: none"> <li>Aktifkan Intel TurboBoost (bawaan) — Mengizinkan driver Intel TurboBoost untuk meningkatkan kinerja CPU atau prosesor grafis.</li> </ul>
<b>Hyperthread Control</b>	<p>Opsi ini memungkinkan pengguna untuk mengaktifkan dan menonaktifkan Kontrol Hyperthread.</p> <ul style="list-style-type: none"> <li>Hyperthread Control (dipilih secara bawaan)</li> </ul>

**Tabel 10. Pengelolaan Daya**

Opsi	Deskripsi
<b>AC Behavior</b>	<p>Memungkinkan komputer untuk aktif secara otomatis, jika adaptor AC disambungkan. Opsi ini dinonaktifkan.</p> <ul style="list-style-type: none"> <li>Wake on AC (Aktif sesuai AC)</li> </ul>
<b>Wake on LAN</b>	<p>Pilihan ini memungkinkan komputer menjadi aktif dari kondisi nonaktif jika dipicu oleh sinyal LAN khusus. Pengaktifan dari kondisi Standby tidak terpengaruh oleh setelan ini dan harus diaktifkan dalam sistem operasi. Fitur ini hanya berfungsi ketika komputer tersambung ke catu daya AC.</p> <ul style="list-style-type: none"> <li><b>Dinonaktifkan</b> - Tidak membolehkan sistem untuk aktif oleh sinyal LAN khusus ketika menerima sinyal pengaktifan dari LAN atau LAN nirkabel. (Bawaan)</li> <li>LAN Only (Hanya LAN) - Memungkinkan sistem untuk diaktifkan oleh sinyal LAN khusus.</li> </ul>

**Tabel 11. Perilaku POST**

Opsi	Deskripsi
<b>Adapter Warnings</b>	<p>Memungkinkan Anda mengaktifkan pesan peringatan adaptor jika adaptor daya tertentu digunakan. Opsi ini diaktifkan secara bawaan.</p> <ul style="list-style-type: none"> <li>Enable Adapter Warnings (Aktifkan Peringatan Adaptor)</li> </ul>
<b>POST Hotkeys</b>	<p>Menentukan apakah layar masuk menampilkan sebuah pesan, yang menampilkan ketukan tombol yang diperlukan untuk memasuki Menu BIOS Boot Option (Opsi Booting BIOS).</p> <ul style="list-style-type: none"> <li><b>Aktifkan Menu Opsi Boot F12</b></li> </ul>

**Tabel 12. Virtualization Support (Dukungan Virtualisasi)**

Opsi	Deskripsi
<b>Virtualization</b>	<p>Menetapkan apakah Virtual Machine Monitor (VMM) dapat memanfaatkan kemampuan perangkat keras tambahan yang disediakan oleh teknologi Intel Virtualization.</p> <ul style="list-style-type: none"> <li><b>Aktifkan Teknologi Virtualisasi Intel (Bawaan)</b></li> </ul>

**Tabel 13. Wireless (Nirkabel)**

<b>Opsi</b>	<b>Deskripsi</b>
<b>Wireless Device Enable</b>	Memungkinkan Anda untuk mengaktifkan atau menonaktifkan perangkat nirkabel. <ul style="list-style-type: none"><li>• WLAN</li><li>• Bluetooth</li></ul> Semua opsi diaktifkan secara bawaan.

**Tabel 14. Maintenance (Pemeliharaan)**

<b>Opsi</b>	<b>Deskripsi</b>
<b>Service Tag</b>	Menampilkan tag servis komputer.
<b>Asset Tag</b>	Memungkinkan Anda untuk membuat tag aset sistem jika tag aset belum ditetapkan. Opsi ini tidak ditetapkan secara standar.

**Tabel 15. System Logs (Log Sistem)**

<b>Opsi</b>	<b>Deskripsi</b>
<b>BIOS events</b>	Menampilkan log sistem dan mengizinkan Anda untuk mengosongkan log tersebut. <ul style="list-style-type: none"><li>• Clear Log (Mengosongkan Log)</li></ul>



# Menyelesaikan Masalah Komputer Anda

Anda dapat menyelesaikan masalah komputer Anda menggunakan indikator seperti Lampu Diagnostik, Kode Bip, dan Pesan Galat saat komputer dioperasikan.


## Penilaian Sistem Pra Booting yang Ditingkatkan (ePSA)

ePSA adalah utilitas diagnostik yang tersedia pada komputer Anda. Utilitas ini mencakup serangkaian pengujian untuk perangkat keras komputer. Anda dapat menjalankan pengujian ini walaupun komputer tidak memiliki media apa pun (hard disk, drive optis, dll.). Jika komponen yang diuji ePSA gagal, sistem menampilkan kode kesalahan dan mengeluarkan kode bip.

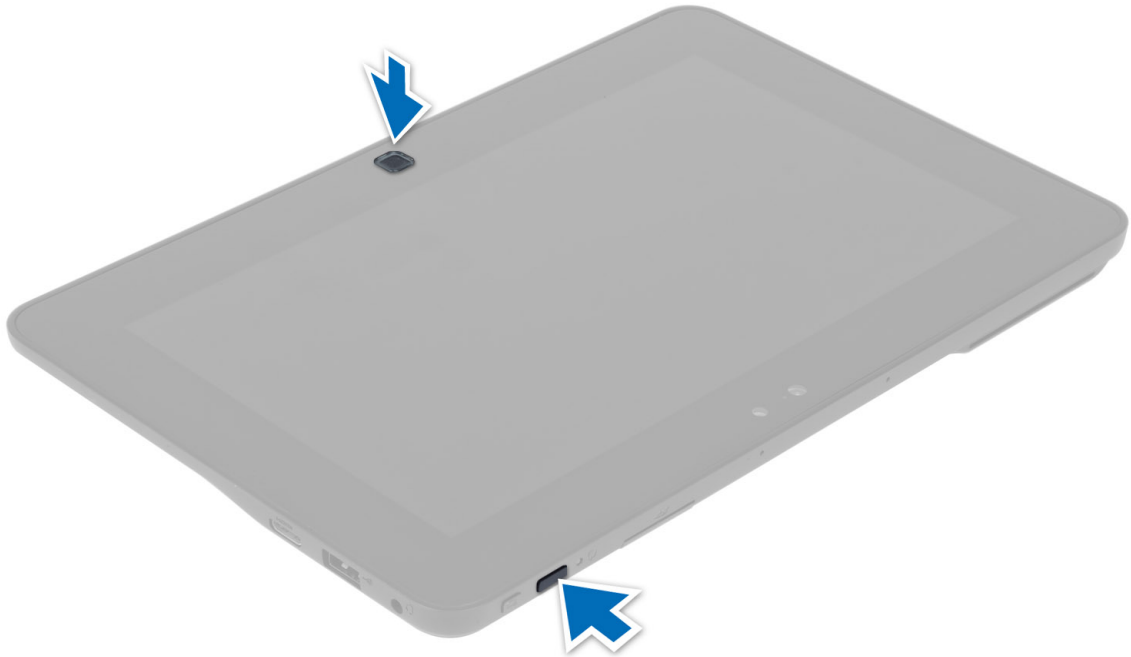
### Fitur

- Antarmuka Pengguna Grafik
- Pengoperasian Bawaan Otomatis- menjalankan pengujian pada semua perangkat, memungkinkan pengguna untuk melakukan interupsi dan memilih perangkat apa saja
- Memeriksa Rekaman Booting Induk (Master Boot Record) untuk menguji kesiapan booting hingga lingkungan OS lengkap
- Tes panel tablet
- Uji memori video
- Uji baterai
- Uji pengisi baterai
- Pemindaian log peristiwa
- Uji cache multiprocessor

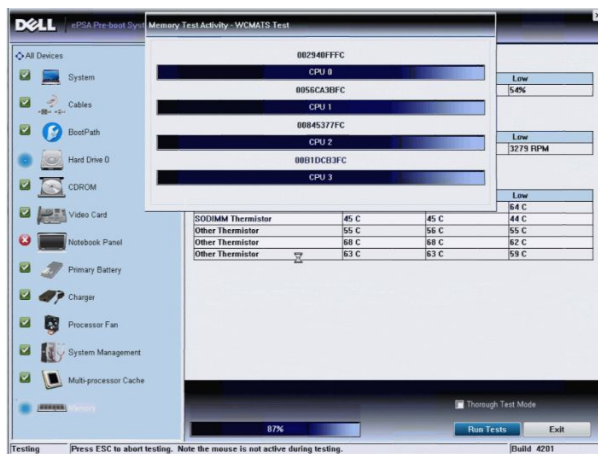
## Menjalankan Utilitas Diagnostik ePSA

 **CATATAN:** Langkah-langkah berikut dapat digunakan untuk menjalankan utilitas ePSA dalam modus DOS tanpa menggunakan keyboard eksternal.

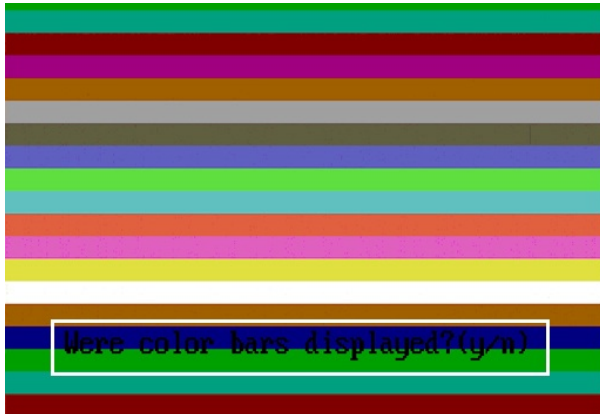
1. Nyalakan daya pada sistem dan segera tekan tombol <Power> + <Start> secara serentak selama satu detik.



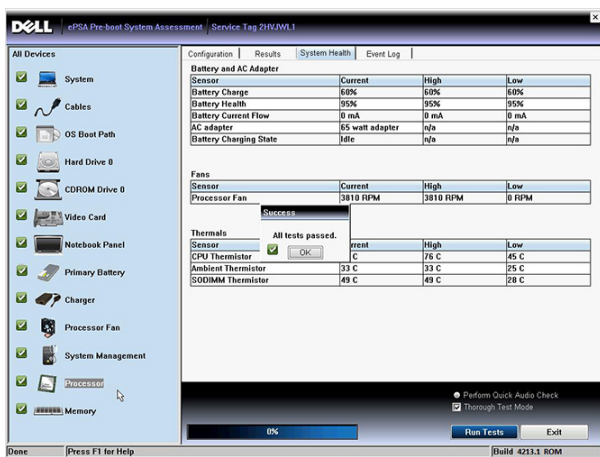
2. Komputer akan memulai dan mulai menjalankan utilitas ePSA secara otomatis.



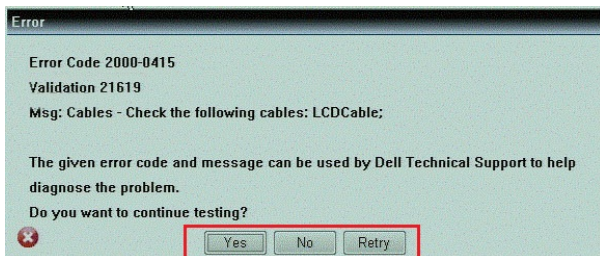
3. Selama proses pengujian ini, Anda akan ditanya untuk menjawab pertanyaan YES (YA) atau NO (TIDAK). Untuk menjawabnya, tekan Volume Up (Volume Naik) = YES (YA) atau Volume Down (Volume Turun) = NO (TIDAK).



4. Tekan Tombol Keamanan (<Ctrl> + <Alt> + <Del>) untuk mengklik **OK** setelah tes selesai.



5. Tombol volume naik dan turun dapat juga digunakan sebagai tombol <Tab> ketika beralih di antara opsi.



## Kode Bip

Komputer dapat memancarkan serangkaian suara bip saat komputer pertama kali dinyalakan jika display tidak dapat menampilkan galat atau masalah. Serangkaian suara bip ini, disebut kode suara bip, mengidentifikasi berbagai masalah. Jeda antara setiap bip adalah 300 ms, jeda di antara satu set kode bip adalah 3 detik, dan suara bip berlangsung 300 ms. Setelah setiap bip dan setiap set bip, BIOS harus mendeteksi jika pengguna menekan tombol daya. Jika demikian, BIOS akan keluar dari looping (pengulangan) dan menjalankan proses mematikan komputer dan sistem daya.

Kode	Penyebab dan Langkah Penyelesaian Masalah
1	BIOS ROM checksum in progress or failure

<b>Kode</b>	<b>Penyebab dan Langkah Penyelesaian Masalah</b>
	Kegagalan board sistem, BIOS penutup rusak atau galat ROM
<b>2</b>	RAM tidak terdeteksi Memori tidak terdeteksi
<b>3</b>	Chipset Error (North and South Bridge Chipset, DMA/IMR/ Timer Error) , Time-Of-Day Clock test failure , Gate A20 failure , Super I/O chip failure , Keyboard controller test failure Kegagalan board sistem
<b>4</b>	RAM Read/Write failure Kegagalan memori
<b>5</b>	Real-time clock power fail Kegagalan baterai COMS
<b>6</b>	Video BIOS test failure Kegagalan kartu video
<b>7</b>	CPU - cache test failure Kegagalan Prosesor
<b>8</b>	Display Kegagalan display

## Kode Galat Lampu LED

Kode LED Diagnostik dikomunikasikan melalui LED Tombol Daya. LED Tombol Daya mengedipkan kode LED terkait untuk kondisi kegagalan yang terkait. Misalnya: Untuk Tidak Ada Memori yang Terdeteksi (Kode LED 2) , LED Tombol Daya berkedip dua kali diikuti oleh jeda, berkedip dua kali, jeda, dst. Pola ini berlanjut hingga sistem dimatikan.

<b>Kode</b>	<b>Penyebab dan Langkah Penyelesaian Masalah</b>
<b>1</b>	System board: BIOS ROM failure Kegagalan board sistem, BIOS penutup rusak atau galat ROM
<b>2</b>	Memory Memori/RAM tidak terdeteksi
<b>3</b>	Chipset Error (North and South Bridge Chipset, DMA/IMR/ Timer Error) , Time-Of-Day Clock test failure , Gate A20 failure , Super I/O chip failure , Keyboard controller test failure Kegagalan board sistem
<b>4</b>	RAM Read/Write failure Kegagalan memori
<b>5</b>	Real-time clock power fail Kegagalan baterai COMS
<b>6</b>	Video BIOS test failure




<b>Kode</b>	<b>Penyebab dan Langkah Penyelesaian Masalah</b>
	Kegagalan kartu video
<b>7</b>	CPU - cache test failure Kegagalan Prosesor
<b>8</b>	Display Kegagalan display



# Spesifikasi

## Spesifikasi

 **CATATAN:** Penawaran mungkin berbeda-beda di setiap negara. Spesifikasi berikut adalah yang hanya diwajibkan oleh hukum untuk dikirim bersama komputer Anda. Untuk informasi lebih lanjut tentang konfigurasi komputer Anda, klik **Start (Mulai)** → **Help and Support (Bantuan dan Dukungan)** dan pilih opsi untuk melihat informasi tentang komputer Anda.

<b>System Information</b>	
Chipset	Intel Atom Z2760
Lebar bus DRAM	32-bit
Flash EPROM	SPI 4M bit
<b>Prosesor</b>	
Tipe	Intel Atom Z2760
Frekuensi bus eksternal	800 MHz
<b>Memori</b>	
Kapasitas memori	2 GB
Tipe memori	LPDDR2
<b>Audio</b>	
Tipe	Codec I2S dual channel
Pengontrol	Realtek ALC3261
Konversi stereo	24-bit
Antarmuka:	
Internal	antarmuka audio I2 S
Eskternal	konektor kombo mikrofon input dan headphone/speaker stereo
Speaker	2 x 1 W speaker stereo
Amplifier speaker internal	1 W per channel

<b>Video</b>	
Jenis video	Terintegrasi
Bus data	internal
Pengontrol video	Akselerator Media Grafis Intel
<b>Komunikasi</b>	
Adaptor jaringan	LAN USB 2.0 berbasis Gigabit melalui dock
<b>Port dan Konektor</b>	
Audio	satu konektor kombo mikrofon input dan headphone/speaker stereo
Video	satu konektor mini HDMI
USB	satu konektor USB 2.0
Pembaca kartu memori	satu pembaca kartu memori 3-in-1
<b>Display</b>	
Tipe	HD IPS LED
Ukuran	Definisi tinggi 10,1 inci
Dimensi:	
Tinggi	125,11 mm (4,93 inci)
Panjang	222,52 mm (8,76 inci)
Diagonal	255,28 mm (10,05 inci)
Area aktif (X/Y)	222,52 mm / 125,11 mm
Resolusi maksimum	1366 x 768 piksel
Kecerahan umum	470 nits
Laju refresh	60 Hz
Sudut tampilan minimum:	
Horizontal	80/80
Vertikal	80/80
Jarak piksel	0,1629 x 0,1629
<b>Baterai</b>	
Tipe	litium ion 2-sel (30 WHr)
Dimensi	
Panjang	238,30 mm (9,38 inci)
Tinggi	5,48 mm (0,22 inci)

<b>Baterai</b>	
Panjang	86,50 mm (3,40 inci)
Berat	220,00 g (0,49 pound)
Tegangan	7,4 VDC
Rentang suhu	
Pengoperasian	0 °C hingga 50 °C (32 °F hingga 158 °F)
Non-Pengoperasian	-20 °C hingga 65 °C (-4 °F hingga 149 °F)
Baterai sel berbentuk koin	Lithium Ion 3 V CR2025
<b>Adaptor AC</b>	
Tipe	
Tegangan input	100 VAC hingga 240 VAC
Arus input (maksimum)	0,87 A
Frekuensi input	50 Hz hingga 60 Hz
Daya output	30 W
Arus output (30 W)	1,54 A
Nilai tegangan output	19 Vdc/1,58 A; 19,5 Vdc/1,54 A
Kisaran suhu:	
Pengoperasian	0 °C hingga 35 °C (32 °F hingga 95 °F)
Non-pengoperasian	-40 °C hingga 65 °C (-40 °F hingga 149 °F)
<b>Fisik</b>	
Tinggi	10,50 mm (0,41 inci)
Panjang	274 mm (10,79 inci)
Lebar	176,60 mm (6,95 inci)
Berat (minimum)	699 gram (1,54 pound)
<b>Lingkungan</b>	
Suhu:	
Pengoperasian	-25 °C hingga 85 °C
Penyimpanan	-40 °C hingga 85 °C
Kelembapan relatif (maksimum):	
Pengoperasian	Beroperasi mulai 10% hingga 90% (tanpa kondensasi)
Penyimpanan	Penyimpanan 5% hingga 95% (tanpa kondensasi)
Ketinggian (maksimum):	

---


**Lingkungan**

---

Pengoperasian	-16 m hingga 3048 m (-50 kaki hingga 10.000 kaki)
Non-pengoperasian	-15,2 m hingga 10.668 m (-50 kaki hingga 35.000 kaki)
Tingkat kontaminan udara	G1 seperti yang ditetapkan oleh ISA-71.04-1985

# Menghubungi Dell

## Menghubungi Dell

 **CATATAN:** Jika Anda tidak memiliki sambungan Internet aktif, Anda dapat menemukan informasi kontak pada faktur pembelian, slip kemasan, tagihan, atau katalog produk Dell.

Dell menyediakan beberapa dukungan berbasis online dan telepon serta opsi servis. Ketersediaan bervariasi menurut negara dan produk, dan sebagian layanan mungkin tidak tersedia di daerah Anda. Untuk menghubungi Dell atas masalah penjualan, dukungan teknis, atau layanan pelanggan:

1. Kunjungi [dell.com/support](https://dell.com/support).
2. Pilih kategori dukungan Anda.
3. Verifikasikan negara atau wilayah Anda di menu tarik turun Choose A Country/Region di bagian atas halaman.
4. Pilih tautan layanan atau tautan yang terkait berdasarkan kebutuhan Anda.